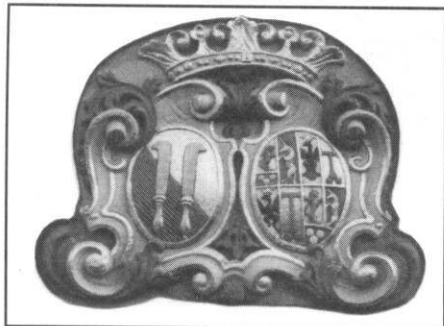


## PAŁAC WODZISŁAWSKI I JEGO FUNDATORZY

Jednym z najcenniejszych zabytków architektury miasta Wodzisławia jest pałac stojący przy ul. ks. Wilhelma Kubsza. Mimo, iż z oryginalnego wyposażenia wnętrza zamkowego nic się nie zachowało, to budowlę tę należy włączyć w poczet unikatowych zabytków architektury śląskiej. Pałac jako nowa rezydencja właścicieli Wodzisławia powstał



*Kartusz fundatorów wodzisławskiego pałacu*

w okresie późnego baroku w latach 1743-1747 i jest związany z rodem Dietrichsteinów, którzy byli właścicielami Mniejszego Państwa Stanowego od 1696. Jak wykazały badania archeologiczno - architektoniczne budowla ta jest dziełem jednorodnym zrealizowanym w nurcie ówczesnej awangardy, którą stanowił francuski barok klasycyzujący.

Niestety katastrofalny stan archiwaliów sprawił, że pozbawieni jesteśmy praktycznie źródeł pisanych odnośnie tej fundacji. Niemniej koronny argument dotyczący jego genezy sporządzony został w kamieniu. Jest nim odnowiony i przywrócony do pierwotnego wyglądu kartusz fundatorów. Umieszczony jest on w naczółku elewacji północnej na wysokości ok. 12m nad wejściem do siedziby Muzeum. Szczegółowa analiza zabytku dowiodła, że w kartuszu umieszczono dwa godła rodowe w owalnych tarczach. Pierwszą z nich jest tarcza ukośnie podzielona złotą - czerwoną z herbem rodowym Dietrichstein /prawa strona/, z wyobrażeniem dwóch winiarskich noży z ostrzami srebrnymi w złotych oprawkach. Lewa część kartusza przeznaczona została na rozbudowany herb hrabiowski rodu Henckel von Donnersmarck, czyli ośmiopółową tarczę podzieloną poziomo w: pasie górnym widniejący błękitny lew z rozwidlonym ogonem na złotym tle, w pasie dolnym

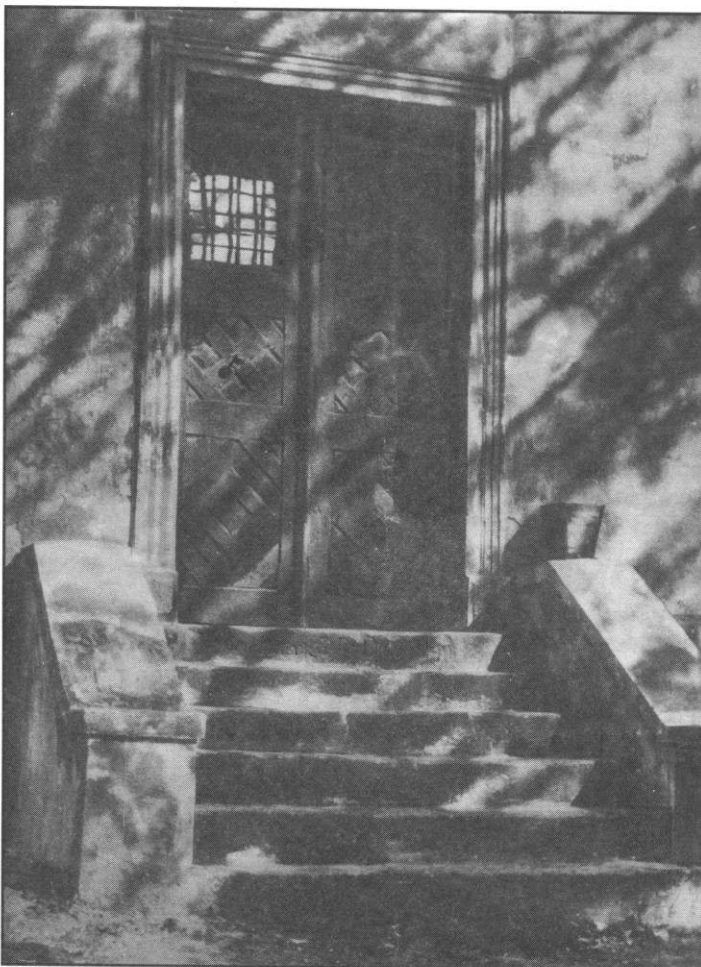
trzy srebrne róże w dwóch rzędach na czerwonym tle. Pole 2 i 8 zawiera herb rodu Turzo czyli kroczącego srebrnego jednorożca na błękitnym tle. Pole 3 i 5 - ukoronowany czarny orzeł na srebrnym tle. Pole 4 i 6 - czerwony krzyż św. Antoniego na zielonym pagórku, tło złote. Kartusz fundatorów wodzisławskiego pałacu wykonany jest z piaskowca techniką rzeźbiarską - głębokiego reliefu. Omówione powyżej tarcze tychże rodów zostały wplecione w piękny złoty ornament chrząstkowo-małowinowy, który akcentują zielone liście akantu.

Analiza źródeł pisanych wskazuje jednoznacznie, że fundatorami pałacu był Guidobald Joseph Dietrichstein /1717-1773/, wnuk księcia Ferdynanda Dietrichsteina i jego żona Maria Gabriela Henckel von Donnersmarck /1719-1747/. Przedwczesna śmierć hrabiny, która zmarła w wieku 28 lat po niespełna 4 latach tego związku,



*Figura św. Jana Nepomucena stojąca przed pałacem. (1933r.)*

przerwała niewykończoną jeszcze budowę pałacową. Za taką argumentacją świad-



*Nieistniejące wejście do pałacu z napisem na pierwszym stopniu schodów "Guidobald p.C.D.G. Dietrichstein" (Rok 1928).*

czy chociażby fakt, że owdowiały przedwcześnie Guidobald na pierwszym stopniu schodów nieistniejącego portalu kazał umieścić tylko swoje imię i nazwisko „Guidobald p.C.D.G. Dietrichstein”. Również po jej śmierci została ufundowana, figura św. Jana Nepomucena, która stanęła przed pałacem, dłuta wybitnego artysty doby baroku Johanna Melchiora Österreicha z pojedynczym kartuszem rodowym Dietrichsteina. Wszystkie te prace musiały być wykonane między 1747 a 1749 r., gdyż w 1749 r., Guidobald poślubił Marię Annę Rothal i przeniósł się na Morawy, gdzie zamieszkał na stałe.

*Sławomir Kulpa*